



*CONEXIONES RAPIDAS SIN USO de  
HERRAMIENTAS PARA INSTALACIONES DE  
CAÑERIAS Y SISTEMAS de CALEFACCION*



**Catálogo General de Plomería  
Y Guía de Instalación**  
Febrero 2010

## CONTENIDO:

CONECTORES Y TUBERÍA  
DE TORSIÓN Y CIERRE CTS

p12-19



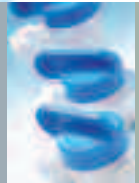
CONECTORES DE POLIPROPILENO

p22-27



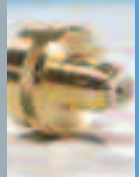
VÁLVULAS DE ANGULO EN  
POLIPROPILENO, VÁLVULAS  
ADAPTADORAS Y LLAVES DE PASO

p28-30



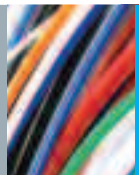
CONECTORES DE BRONCE

p31



TUBERÍA LLDPE

p32-33



## Conexiones a Nivel Mundial

Como líder mundial en la manufactura de conectores de tubería Push-in, John Guest® ha sido pionero revolucionando la tecnología de manufactura de conexiones rápidas, tubería y productos para el control de flujo. La Compañía ha mantenido una reputación mundial por la calidad de sus productos y servicios. La trayectoria y la ingeniería de precisión de John Guest® y su fuerza de trabajo altamente capacitada y especializada, tienen a la Compañía como uno de los fabricantes con los Estándares Internacionales más rigurosos.



## Fabrica de Calidad

En diseño y la manufactura se llevan a cabo en nuestras fábricas modernas en el Reino Unido.

Cada aspecto de la operación de nuestra compañía se caracteriza por la dedicación y empeño hacia la calidad total. Procesos de control de Cero defecto desarrollados dentro de todos los procesos de diseño y fabricación para obtener los más óptimos estándares de confiabilidad del producto a largo plazo. El resultado de esto, la compañía ha recibido prestigiosos premios de muchas organizaciones de pruebas y aprobaciones.

## LA SOLUCION PUSH-FIT PARA SISTEMAS DE CAÑERÍAS Y CALEFACCION

JG Speedfit® es un sistema conveniente de conexiones rápidas de torsión y cierre, adecuado para aplicaciones normales de cañerías domésticas e instalaciones de agua fría y caliente incluyendo sistemas presurizados.

Los conectores Speedfit® han sido diseñados para uso con tubo de JG Speedfit® PEX, cobre, CPVC y otros tipos de tubo PEX, conforme a las normas de instalaciones de cañerías de los Estados Unidos de América. Las especificaciones de funcionamiento son buenas dentro las requeridas para los sistemas domésticos normales de abastecimiento de agua incluyendo:

- **Sistemas de distribución de agua caliente y fría**
- **Sistemas de Agua potable**
- **Sistemas de Calefacción Hidrónico**

Pruebas extensas han mostrado que los productos Speedfit® resistirán temperaturas y presiones en exceso de condiciones de trabajo normales. JG Speedfit® debe ser instalado conforme a las prácticas de instalaciones de cañerías.

**Speedfit®**

## BENEFICIOS DE FUNCIONAMIENTO:

- **Conexión "Twist & Lock" para seguridad adicional**
- **Aprobadas para instalaciones detrás de la pared**
- **Libre de corrosión**
- **No Crea Sarro**
- **La Flexibilidad de nuestra tubería permite usarlos fácilmente por áreas menos accesibles**
- **No se necesita soldadura de la antorcha**
- **Una conexión hermética permanente**
- **Mantiene la temperatura del superficie más segura**
- **La flexibilidad del tubo puede reducir la posibilidad de rotura bajo condiciones congeladas**
- **Los productos plásticos están libre de plomo y otras sustancias tóxicas**
- **Menos ruido de flujo de agua y menos expansión/contracción**
- **Las longitudes largas del tubo requieren menos acoples**

## BENEFICIOS DE LA INSTALACION:

- **Trabaja con Cobre, CPVC y PEX**
- **No se requiere herramientas**
- **Reduce instalación en un 40%**
- **Conexión de Agarre y sellado**
- **Casquillos de Refuerzo Superseal® dan un sello secundario**
- **Se reduce la fuerza necesaria para introducir el tubo**
- **Desmorte sin daño a la tubería o el acople**
- **Más fácil de trabajar en espacios limitados**

## APLICACIONES ESPECIALES:

**Barcos:** La flexibilidad del Sistema Speedfit® asegura utilizarlo fácilmente alrededor del interior y escondido de la vista.

**R. V. (Vehículos Recreativos):** Speedfit® es ideal para instalaciones de RV debido a su flexibilidad y su resistencia a la corrosión y el frío extremo.

**Edificios Portátiles (cabañas y lavabos):** Como con RV's Speedfit® es bien adecuado para estas aplicaciones.

**Agrícola y Horticultura:** Speedfit® tiene muchas aplicaciones en agricultura y los ambientes de horticultura.

## MANEJO DEL LOS TUBOS Y CONECTORES:

Asegúrese que el conector y el tubo se mantengan siempre limpios manteniéndoles en las bolsas y cajas proporcionadas.

No vacíe los productos Speedfit® en el área del piso.

Asegúrese mantener el sello del anillo interno (junta torica) libre de suciedad y escombros.

## LA SELECCION DEL PRODUCTO Y LA INSTALACION:

Los conectores John Guest® y productos relacionados se diseñan específicamente y son fabricados por John Guest® de acuerdo a las especificaciones técnicas indicadas en los Catálogos de John Guest®. Todo conector y productos relacionados se deben escoger, deben ser instalados, deben ser usados, y deben ser mantenidos de acuerdo con estas Especificaciones Técnicas. Es la responsabilidad del cliente/usuario asegurar que los conectores John Guest® y productos relacionados sean adecuados para sus aplicaciones destinadas, y que sean instalados y mantenidos apropiadamente, y que sean usados de acuerdo con las Especificaciones Técnicas. También es la responsabilidad del cliente/usuario comunicarle a sus propios clientes esta información técnica sobre los productos John Guest® que suministra.

***Speedfit® no debe ser usado para gas, petróleo, combustibles, ni aplicaciones de aire comprimido.***

John Guest® produce un sistema de conexiones rápidas para conexiones de aire comprimido. Vea la literatura separada para más detalles.

## PRESIONES Y TEMPERATURAS:

Aplicación	Presiones Máx.	Temperaturas Máx.
Agua	160 psi	73°F
Agua	100 psi	180°F
Agua	80 psi	200°F

## NORMAS Y AFILIACIONES:



Los tubos y conectores Speedfit® cumplen con las secciones aplicables de la última edición del Código Uniforme de Instalación de cañerías y el Código Internacional de Instalación de cañerías, incluyendo esas instalaciones atrás de la pared. Refiérase a las listas aplicables del código para la información actualizada.



Los tubos y conectores Speedfit® se fabrican de acuerdo con ASTM F 877-05 y CSA B137.5-2002.



Los tubos y conectores Speedfit® tienen la norma NSF/ANSI Estándar 14 que demuestra la conformidad con códigos de instalaciones de cañerías de los Estados Unidos de América, cNSFus – que cumplen las normas de Canadá y los Estados Unidos de América, CSA – normas canadienses, pw – agua potable, rfh – calefacción losa radiante del piso, y la certificación NSF 61 para sistemas y componentes de agua y materias que vienen en contacto con el agua que se consume.

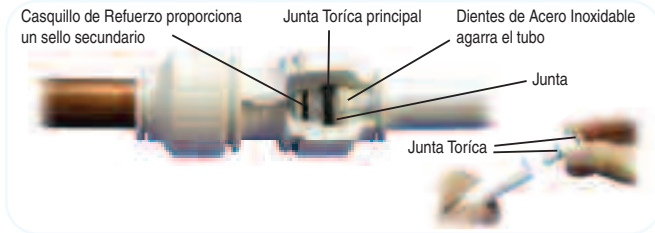


Los sistemas John Guest® de alta calidad han sido aprobados por la ISO 9001 y BSI EN.



El símbolo Genuino de JG®, representa nuestro compromiso con nuestros clientes, y lo que el nombre John Guest® significa para su negocio: Calidad, Certeza, y Apoyo.

## COMO HACER UNA BUENA CONEXIÓN



Semejante a nuestras conexiones rápidas estándar, Conectores de Torsión y Cierre tiene un casquillo con dientes de acero inoxidable que agarran el tubo cuando se introduce completamente, y una junta torica para proporcionar un sello hermético permanente. El beneficio adicional del “Torsion y Cierre” es que una torsión de la tuerca, da más compresión al sello de la junta torica asegurando el tubo en su sitio para seguridad adicional.

### PREPARE EL TUBO

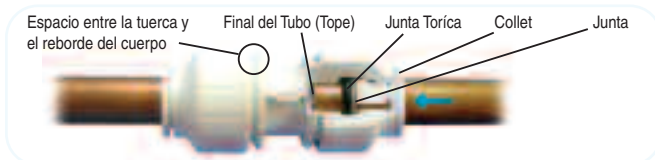


Para prevenir el daño a la junta torica es esencial que el tubo Speedfit® quede libre de todas las rebabas y las orillas agudas. Cuando use el Tubo Speedfit®, recomendamos el uso de los Casquillos de refuerzo Superseal®. Los Casquillos de Refuerzo se deben usar solamente con el Tubo Speedfit®.

## COMO HACER UNA CONEXIÓN

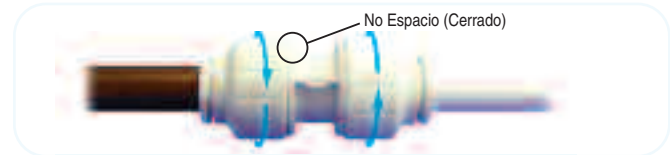
El tubo y los conectores deben mantenerse limpios, en sus bolsas, sin daño antes de usar.

### CONECTORES DE TORSION Y CIERRE



El conector debe estar en la posición ‘desatracado’. Esto es mostrado por un pequeño espacio entre la tuerca y el reborde del cuerpo.

Introduzca el tubo hasta el final.



Tuerza la tuerca hasta que toque el reborde del cuerpo. Esto cierra el tubo en la posición y aumenta el sello de la junta torica alrededor del tubo.

Estire el tubo para verificar que la conexión esta segura. Es buena práctica probar el sistema antes de retirarse del sitio o antes de su uso. Recomendamos un procedimiento de pruebas, refiérase a nuestra lista de verificación técnica.

### PARA DESCONECTAR:

Asegúrese de que el sistema esté despresurizado.



Asegúrese de torcer la tuerca a la posición desatracada.

Empuje el casquillo de forma uniforme hacia el interior del conector con sus dedos. Con el casquillo en esta posición el tubo se puede quitar.



El conector es reusable sin necesidad de reemplazar partes (Asegúrese que el conector este limpio antes de cada uso).

### QUE NO HACER

- No use tubo dañado o rayado
- No use sierras de metales para cortar tubo
- No deje rebabas en el tubo
- No se olvide empujar el tubo completamente hacia el interior del conector hasta el final
- No meta los dedos en el interior del conector, porque los dientes de acero inoxidable pueden causar heridas.

Recuerde hacer la prueba de presión al finalizar la instalación según las recomendaciones en nuestra Lista de verificación Técnica.

## CONECTORES DE TORISION Y CIERRE \*CTS




La Serie PEI de conectores de Torsión y Cierre se ofrecen en tamaños de 1/2", 3/4" y 1" CTS. Los conectores se fabrican de plástico de alta calidad con junta torica de EPDM. El sistema Speedfit® es adecuado para aplicaciones de cañerías de aguas calientes y frías.


Refiérase a las páginas 34 - 35 para especificaciones técnicas detalladas.

Precios están sujeto a cambios sin notificación.

### TE

	NO. DE PIEZA	TAMAÑO CTS	CANT. POR BOLSA	CANT. POR CAJA
	PEI0220	1/2"	5	25
	PEI0228	3/4"	2	10
	PEI0236	1"	1	5


### CODO

	NO. DE PIEZA	TAMAÑO CTS	CANT. POR BOLSA	CANT. POR CAJA
	PEI0320	1/2"	5	40
	PEI0328	3/4"	5	20
	PEI0336	1"	1	10


### CODO DE REDUCCIÓN

	NO. DE PIEZA	TAMAÑO CTS	CANT. POR BOLSA	CANT. POR CAJA
	PEI212820	3/4" x 1/2"	5	25


### UNIÓN

	NO. DE PIEZA	TAMAÑO CTS	CANT. POR BOLSA	CANT. POR CAJA
	PEI0420	1/2"	5	40
	PEI0428	3/4"	5	25
	PEI0436	1"	1	15


### REDUCTOR

	NO. DE PIEZA	TAMAÑO STEM x CTS	CANT. POR BOLSA	CANT. POR CAJA
	PEI062820	3/4" x 1/2"	10	50
	PEI063628	1" x 3/4"	5	30

### UNIÓN REDUCIDA

	NO. DE PIEZA	TAMAÑO CTS	CANT. POR BOLSA	CANT. POR CAJA
	PEI202820	3/4" x 1/2"	5	30
	PEI203628	1" x 3/4"	5	15

### CODO ESPIGA

	NO. DE PIEZA	TAMAÑO STEM x CTS	CANT. POR BOLSA	CANT. POR CAJA
	PEI222020	1/2" x 1/2"	10	60
	PEI222828	3/4" x 3/4"	5	25

\* CTS = Copper Tube Size/Medida de tubo de cobre



Refiérase a las páginas 34 - 35 para especificaciones técnicas detalladas.

## TE REDUCIDA



Los tamaño son en el orden siguiente:



NO. DE PIEZA	TAMAÑO CTS	CANT. POR BOLSA	CANT. POR CAJA
PEI3028A	3/4" x 3/4" x 1/2"	5	15
PEI3028B	3/4" x 1/2" x 1/2"	5	20
PEI3028C	1/2" x 1/2" x 3/4"	5	20
PEI3028D	3/4" x 1/2" x 3/4"	5	15

## TE DE MONTAJE



NO. DE PIEZA	TAMAÑO CTS	CANT. POR BOLSA	CANT. POR CAJA
PEI532020	1/2" x 1/2" x 1/2"	5	30
PEI532820	3/4" x 3/4" x 1/2"	5	20
PEI532828	3/4" x 3/4" x 3/4"	1	15



Los tamaños para la Te de Montaje son en el siguiente orden



Ideal para colector múltiple

## CONECTOR HEMBRA GIRATORIO



NO. DE PIEZA	TAMAÑO CTS x NPS	CANT. POR BOLSA	CANT. POR CAJA
PEISTC2034	1/2" x 1/2"	10	50

## CODO GIRATORIO



NO. DE PIEZA	TAMAÑO CTS x NPS	CANT. POR BOLSA	CANT. POR CAJA
PEIBTC2034	1/2" x 1/2"	10	50

## CONECTOR HEMBRA (Válvula de Inodoro)



NO. DE PIEZA	TAMAÑO CTS x UNS	CANT. POR BOLSA	CANT. POR CAJA
PEISTC20C75	1/2" x 7/8" - 15/16"	10	50

Conectar a la válvula de entrada del inodoro.

## CODO HEMBRA (Válvula de Inodoro)



NO. DE PIEZA	TAMAÑO CTS x UNS	CANT. POR BOLSA	CANT. POR CAJA
PEIBTC20C75	1/2" x 7/8" - 15/16"	10	50

Conectar a la válvula de entrada del inodoro.

Refiérase a las páginas 34 - 35 para especificaciones técnicas detalladas.

## TAPÓN



NO. DE PIEZA	TAMAÑO	CANT. POR BOLSA	CANT. POR CAJA
PSEI4620	1/2"	10	150
PSEI4628	3/4"	5	80
PEI4636	1"	5	30

La característica extraordinaria del concepto Speedfit® es la habilidad de fácilmente conectar y desconectar el Tapón que también proporciona un sello hermético.

Estos Tapones se pueden usar para sellar instalaciones temporeras que necesiten inspecciones y pruebas de presión.

Con el Tapón de Speedfit® no hay necesidad de usar herramientas, ni soldaduras o enhebras. Pueden ser usados con tubos de PEX, CPVC o cobre, y se pueden reusar muchas veces.

## FÁCIL DE CONECTAR



## FÁCIL DE DESCONECTAR



## CONECTOR MACHO DE BRONCE



NO. DE PIEZA	TAMAÑO CTS x NPT	CANT. POR BOLSA	CANT. POR CAJA
MWI012024	1/2" x 1/2"	5	100
MWI012026	1/2" x 3/4"	5	100
MWI012826	3/4" x 3/4"	5	50

## CONECTOR ESPIGA MACHO DE BRONCE



NO. DE PIEZA	TAMAÑO CTS x NPT	CANT. POR BOLSA	CANT. POR CAJA
MWI052024	1/2" x 1/2"	10	50
MWI052826	3/4" x 3/4"	1	40

## ADAPTADOR ESPIGA HEMBRA DE BRONCE



NO. DE PIEZA	TAMAÑO CTS x NPT	CANT. POR BOLSA	CANT. POR CAJA
MWI502034	1/2" x 1/2"	5	100

## CODO (ESTILO "DROP EAR")



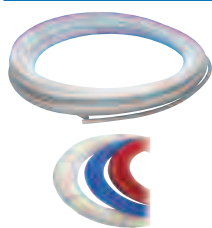
NO. DE PIEZA	TAMAÑO CTS x NPSM	CANT. POR BOLSA	CANT. POR CAJA
WBI2024	1/2" x 1/2"	1	20

## TUBOS Y CASQUILLOS



Refiérase a las páginas 34 - 35 para especificaciones técnicas detalladas.

### TUBERÍA PEX



NO. DE PIEZA	TAMAÑO CTS x PIE	CANT. POR CAJA
US1/2PEX-100F-W	1/2" x 100'	1
US3/4PEX-100F-W	3/4" x 100'	1

Tubería en rollos de 100'. W denota el color de la Tubería blanca. La tubería roja y azul esta disponible al mismo precio de la tubería blanca, use sufijo R o B.



NO. DE PIEZA	TAMAÑO CTS	PAQUETES
US1/2PEX-10x10-W	1/2"	1
US3/4PEX-10x10-W	3/4"	1
US1PEX-10x10-W	1"	1

Paquetes de 10 pies de largo. W denota el color de la tubería blanca. La tubería roja y azul esta disponible al mismo precio de la tubería blanca, use sufijo R o B.

### CASQUILLO DE REFUERZO "SUPERSEAL"



NO. DE PIEZA	TAMAÑO CTS	CANT. POR BOLSA	CANT. POR CAJA
STSI20	1/2"	50	500
STSI28	3/4"	25	250
STSI36	1"	10	150

Para uso solamente con la Tubería Speedfit® y Conectores Speedfit® para proporcionar mayor seguridad en las conexiones.

### CASQUILLO DE REFUERZO



NO. DE PIEZA	TAMAÑO CTS	CANT. POR BOLSA	CANT. POR CAJA
TSI20	1/2"	50	500
TSI28	3/4"	25	250
TSI36	1"	10	150

Para uso solamente con Tubería Speedfit® y Conectores Speedfit®.

## ACCESORIOS

Los productos en esta página no están enlistado con IAPMO.

### CLIP CON GRAPA



NO. DE PIEZA	TAMAÑO CTS	CANT. POR BOLSA	CANT. POR CAJA
NPC120	1/2"	50	400
NPC128	3/4"	50	250

### ABRAZADERA PARA TUBOS



NO. DE PIEZA CLIP PARA TUBOS	TAMAÑO CTS	CANT. POR BOLSA	CANT. POR CAJA
USCLIP20	1/2"	50	200
USCLIP28	3/4"	50	100
USCLIP36	1"	20	80

### EXTENSION DE ABRAZADERA PARA TUBOS

PCSW		50	400
------	--	----	-----

### CORTA TUBO



NO. DE PIEZA	TAMAÑO CTS	CANT. POR BOLSA	CANT. POR CAJA
JG-TS	-	1	30

### CORTA TUBO INDUSTRIAL



NO. DE PIEZA	TAMAÑO CTS	CANT. POR BOLSA	CANT. POR CAJA
JG HDC	-	1	20
BLADE JGHDC	-	1	50

## PRODUCTOS PARA SISTEMAS DE FLUIDOS

La línea estándar de conectores de empuje, válvulas de paso y tuberías de polietileno de John Guest® ha sido diseñada para su uso en una amplia Serie de aplicaciones para el tratamiento de aguas industriales que incluyen purificación de agua, osmosis inversa, máquinas para hacer hielo, máquinas expendedoras de bebidas y servicio de café para oficinas (OCS), vehículos recreativos y marítimos, sistemas de lavado de automóviles y mucho más.

Los conectores son fáciles de utilizar y no se necesitan herramientas para realizar conexiones confiables y herméticas.

Los conectores estándar de empuje, las Válvulas de Paso y las tuberías de polietileno se fabrican con materiales que cumplen con las normas de la Administración de Drogas y Alimentos y están incluidos en la lista de Normas Internacionales NSF (Fundación Nacional de Sanidad) 51 y 61.



### MATERIALES DE CONSTRUCCIÓN

Los conectores de John Guest® se fabrican con tres componentes:

Los cuerpos se fabrican con acetal copolímero o polipropileno.

Las juntas tóricas se fabrican con nitrilo o EPDM (etileno propileno dieno monómero).

Los casquillos se fabrican con acetal copolímero o polipropileno con dientes de acero inoxidable.



### CÓMO REALIZAR UNA BUENA CONEXIÓN:

Para realizar una conexión, el tubo simplemente se empuja con la mano. Luego, el sistema de bloqueo de casquillo único patentado por John Guest® retiene el tubo con firmeza en el lugar sin deformarlo ni restringir el flujo.

### CORTAR EL TUBO A ESCUADRA

Corte el tubo a escuadra/corte recto y elimine los bordes ásperos y filosos. Asegúrese de que el diámetro exterior no tenga estrías. Para una tubería plástica con paredes delgadas o blandas, recomendamos el uso de un casquillo para tubo.



### EMPUJAR HASTA EL FINAL DEL TUBO

Empuje el tubo por el conector hasta que el mismo se detenga.



### TIRAR PARA VERIFICAR

Tire del tubo para verificar que esté firme. Pruebe el sistema antes de utilizarlo.



### PARA DESCONECTAR

Empujar el casquillo y retirar el tubo.



Para desconectar, asegúrese de que el sistema esté despresurizado, empuje el casquillo en ángulo recto hacia el conector. Con el casquillo en esta posición, se puede retirar el tubo.

## CONECTORES DE POLIPROPILENO EN PULGADAS

Para tubos de 1/4" a 1/2" de diámetro exterior se ofrece la Serie PP de conectores de empuje en pulgadas. Los conectores se fabrican con polipropileno blanco con juntas tóricas de EPDM aprobadas para uso con alimentos. Han sido desarrollados para satisfacer necesidades de compatibilidad para una amplia Serie de aplicaciones.

Presiones y temperaturas				
Agua	Máx.	150 psi	a	70°F (Máx. 10 Bar a 20°C)
	Máx.	60 psi	a	140°F (Máx. 4 Bar a 60°C)
	Min.	33°F/1°C		

Los precios están sujetos a cambios sin previo aviso.

### CONECTOR MACHO



NO. DE PIEZA	TUBO DIAM. EXT.	ROSCA		CANT. POR BOLSA	CANT. POR CAJA
		NPTF	ROSCA		
PP010821W	1/4	-	1/8	10	500
PP010822W	1/4	-	1/4	10	400
PP010823W	1/4	-	3/8	10	400
PP011222W	3/8	-	1/4	10	250
PP011223W	3/8	-	3/8	10	250
PP011224W	3/8	-	1/2	10	250
PP011623W	1/2	-	3/8	10	150
PP011624W	1/2	-	1/2	10	150

### NPTF ROSCA

### TE



NO. DE PIEZA	TUBO DIAM. EXT.	CANT. POR BOLSA	CANT. POR CAJA
PP0208W	1/4	10	300
PPM0208W	5/16	10	200
PP0212W	3/8	10	100
PP0216W	1/2	10	80

### CODO



NO. DE PIEZA	TUBO DIAM. EXT.	CANT. POR BOLSA	CANT. POR CAJA
PP0308W	1/4	10	400
PPM0308W	5/16	10	300
PP0312W	3/8	10	200
PP0316W	1/2	10	100

### UNIÓN



NO. DE PIEZA	TUBO DIAM. EXT.	CANT. POR BOLSA	CANT. POR CAJA
PP0408W	1/4	10	400
PPM0408W	5/16	10	300
PP0412W	3/8	10	200
PP0416W	1/2	10	100

### ADAPTADOR ESPIGA



NO. DE PIEZA	ESPIGA DIAM. EXT.	ROSCA		CANT. POR BOLSA	CANT. POR CAJA
		NPTF	ROSCA		
PP050821W	1/4	x	1/8	10	500
PP050822W	1/4	x	1/4	10	500
PP051222W	3/8	x	1/4	10	300
PP051223W	3/8	x	3/8	10	200
PP051623W	1/2	x	3/8	10	250
PP051624W	1/2	x	1/2	10	200

### NPTF ROSCA

### REDUCTOR



NO. DE PIEZA	ESPIGA DIAM. EXT.	TUBO DIA EXT	CANT. POR BOLSA	CANT. POR CAJA
PP061208W	3/8	- 1/4	10	400
PP061612W	1/2	- 3/8	10	200
PP062008W	5/8	- 1/4	10	200
PP062012W	5/8	- 3/8	10	200
PP062016W	5/8	- 1/2	10	150

## TAPÓN



NO. DE PIEZA	ESPIGA DIAM. EXT.	CANT. POR BOLSA	CANT. POR CAJA
PP0808W	1/4	10	500
PPM0808W	5/16	10	500
PP0812W	3/8	10	400
PP0816W	1/2	10	300

## CODO GIRATORIO



NO. DE PIEZA	TUBO DIAM. EXT.	ROSCA NPTF	CANT. POR BOLSA	CANT. POR CAJA
PP090821W	1/4	x 1/8	10	300
PP090822W	1/4	x 1/4	10	200
PP091222W	3/8	x 1/4	10	100
PP091223W	3/8	x 3/8	10	100

## ROSCA NPTF

## TE GIRATORIA CON ROSCA



NO. DE PIEZA	TUBO DIAM. EXT.	ROSCA NPTF	CANT. POR BOLSA	CANT. POR CAJA
PP100821W	1/4	x 1/8	10	200
PP100822W	1/4	x 1/4	10	200
PP101222W	3/8	x 1/4	10	100
PP101223W	3/8	x 3/8	10	100

## BASE ROSCA NPTF

## TE MACHO LATERAL GIRATORIO



NO. DE PIEZA	TUBO DIAM. EXT.	ROSCA NPTF	CANT. POR BOLSA	CANT. POR CAJA
PP110821W	1/4	x 1/8	10	200
PP110822W	1/4	x 1/4	10	200
PP111222W	3/8	x 1/4	10	100
PP111223W	3/8	x 3/8	10	100

## ROSCA NPTF

## PASATABIQUES



NO. DE PIEZA	TUBO DIAM. EXT.	DIAM. DEL ORIFICIO DE MONTAJE	CANT. POR BOLSA	CANT. POR CAJA
PP1208W	1/4	0.67	10	200
PP1212W	3/8	0.83	10	100
PP1216W	1/2	1.06	5	50

Los pasatabiques de polipropileno no están fabricados para ser utilizados bajo el agua.

## PASATABIQUE DE REDUCCIÓN



NO. DE PIEZA	TUBO DIAM. EXT.	TUBO DIAM. EXT.	DIAM. DEL ORIFICIO DE MONTAJE	CANT. POR BOLSA	CANT. POR CAJA
PP121208W	3/8	- 1/4	0.83	10	150

## UNIÓN REDUCIDA



NO. DE PIEZA	TUBO DIAM. EXT.	TUBO DIAM. EXT.	CANT. POR BOLSA	CANT. POR CAJA
PP201208W	3/8	- 1/4	10	250
PP201612W	1/2	- 3/8	10	150

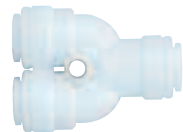
## CODO REDUCIDO



NO. DE PIEZA	TUBO DIAM. EXT.	TUBO DIAM. EXT.	CANT. POR BOLSA	CANT. POR CAJA
PP211008W	5/16	- 1/4	10	300
PP211208W	3/8	- 1/4	10	200
PP211612W	1/2	- 3/8	10	150

**CODO ESPIGA**


NO. DE PIEZA	ESPIGA DIAM. EXT.	TUBO DE	CANT. POR BOLSA	CANT. POR CAJA
PP220808W	1/4	- 1/4	10	500
PPM220808W	5/16	- 5/16	10	400
PP221208W	3/8	- 1/4	10	300
PP221212W	3/8	- 3/8	10	200
PP221616W	1/2	- 1/2	10	150

**DIVISOR DE DOS VÍAS**


NO. DE PIEZA	TUBO DIAM. EXT.	CANT. POR BOLSA	CANT. POR CAJA
PP2312W	3/8	10	150

**TUBO A ESPIGA DE MANGUERA**

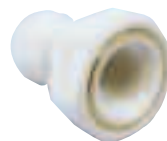

NO. DE PIEZA	STEM DIAM. EXT.	DI DE MANGUERA	CANT. POR BOLSA	CANT. POR CAJA
PP251212W	3/8	- 3/8	10	400
PP251216W	3/8	- 1/2	10	300
PP251612W	1/2	- 3/8	10	300
PP251616W	1/2	- 1/2	10	250

**TE REDUCIDA**


NO. DE PIEZA	TUBO DIAM. EXT. AL ESQUINA	TUBO DIAM. EXT. AL ESQUINA	TUBO DIAM. EXT. AL CENTRO	CANT. POR BOLSA	CANT. POR CAJA
PP30120812W	3/8	x 1/4	x 3/8	10	150
PP30121208W	3/8	x 3/8	x 1/4	10	150
PP301612W	1/2	x 1/2	x 3/8	10	50

**CONECTOR DE MEZCLADORA**
**ROSCA UNS**


NO. DE PIEZA	TUBO DIAM. EXT.	ROSCA UNS	CANT. POR BOLSA	CANT. POR CAJA
PP3208U7W	1/4	x 7/16 - 24	10	400
PP3212U7W	3/8	x 7/16 - 24	10	300

**ADAPTADOR HEMBRA**
**ROSCA NPTF**


NO. DE PIEZA	TUBO DIAM. EXT.	ROSCA NPTF	CANT. POR BOLSA	CANT. POR CAJA
PP450821W	1/4	x 1/8	10	400
PP450822W	1/4	x 1/4	10	200
PP451222W	3/8	x 1/4	10	200
PP451223W	3/8	x 3/8	10	150

**CODO ROSCA MACHO**
**ROSCA NPTF**


NO. DE PIEZA	TUBO DIAM. EXT.	ROSCA NPTF	CANT. POR BOLSA	CANT. POR CAJA
PP480821W	1/4	x 1/8	10	500
PP480822W	1/4	x 1/4	10	400
PP480823W	1/4	x 3/8	10	300
PP481222W	3/8	x 1/4	10	200
PP481223W	3/8	x 3/8	10	200

**ABRAZADERA DE BLOQUEO**


NO. DE PIEZA	TUBO DIAM. EXT.	CANT. POR BOLSA	CANT. POR CAJA
PIC1808R	1/4	100	1000
PIC1812R	3/8	100	1000
PIC1816R	1/2	100	2000



Fija el casquillo en su posición para evitar una desconexión accidental del tubo.

Las abrazaderas de bloqueo deben conectarse sólo luego de la inserción completa para evitar que el tubo se raye. Las abrazaderas de bloqueo no están diseñadas para su uso con adaptadores de espiga de John Guest® en combinaciones giratorias.

## VÁLVULAS ANGULAR EN POLIPROPILENO EN PULGADAS



La Serie ASVPP de válvulas Angular es con adaptador en pulgadas se ofrece en polipropileno blanco con juntas tóricas de EPDM aprobadas para uso con alimentos. Nuestra válvula con adaptador para la angular es la conexión entre la válvula y el tubo vertical, a la tubería de suministro de agua principal, para aplicaciones en osmosis inversa, sistemas de filtración, máquinas automáticas de café, máquinas para hacer hielo y mucho más. Comuníquese con nuestro departamento de soporte técnico para asesorarse sobre el uso con otros líquidos potables.

Las válvulas no deben utilizarse con aire comprimido, gases explosivos, alcoholes de petróleo y otros combustibles, o para sistemas de calefacción.

### SÓLO PARA USO CON SUMINISTRO DE AGUA.

#### Presiones y temperaturas

Agua	Máx.	150 psi	a	70°F (10 Bar a 20°C)
	Máx.	60psi	a	140°F (4 Bar a 60°C)
	Min.	33°F/1°C		

Los precios están sujetos a cambios sin previo aviso.

#### VÁLVULA ANGULAR CON ADAPTADOR

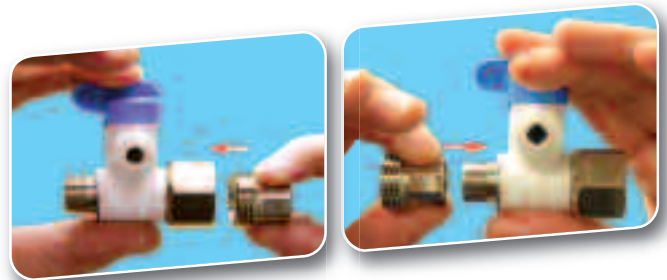


NO. DE PIEZA	ROSCA MACHO COMPRESIÓN	ROSCA HEMBRA COMPRESIÓN	TUBO DIAM. EXT.	CANT. POR BOLSA	CANT. POR CAJA
ASVPP1	3/8	x 3/8	1/4	1	40
ASVPP2	3/8	x 3/8	3/8	1	30

#### VÁLVULA ANGULAR CON ADAPTADOR CONVERSIÓN DE ROSCA

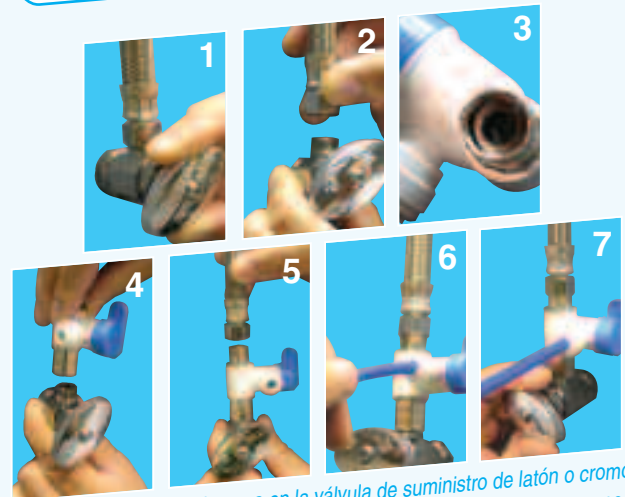


NO. DE PIEZA	ROSCA MACHO NPS HEMBRA	ROSCA DIA EXT. COMPRESIÓN	TUBO DIAM. EXT.	CANT. POR BOLSA	CANT. POR CAJA
ASVPP5	1/2	x 3/8	1/4	1	40
ASVPP6	1/2	x 3/8	3/8	1	30



El adaptador de conversión puede enroscarse por cualquier lado de la válvula para efectuar configuraciones de 1/2" x 1/2" NPS o compresión 3/8" x 3/8".

### Cómo conectar la válvula angular con adaptador.



1. Cierre el suministro de agua en la válvula de suministro de latón o cromo.
2. Desconecte el tubo vertical de la válvula de suministro de latón o cromo.
3. Asegúrese de que la junta de sellado esté completamente asentada en la rosca hembra de la válvula angular.
4. Instale la válvula angular con adaptador en ángulo en la válvula de suministro.
5. Conecte el tubo vertical a la válvula angular con adaptador.
6. Introduzca completamente la tubería en el lado Speedfit de la válvula.
7. Abra las válvulas y verifique que no haya filtraciones.

## VÁLVULA DE CIERRE DE POLIPROPILENO EN PULGADAS

La Serie PPSV de válvula de cierre se ofrece para los tubos de 1/4" y 3/8" de diámetro exterior, se fabrican con polipropileno y se adaptan a juntas tóricas de EPDM. El polipropileno tiene la ventaja de ser más resistente a los productos químicos que el acetal.

Las válvulas son para uso con agua potable. Para utilizarlas con otros líquidos potables, comuníquese con nuestro departamento de soporte técnico para asesorarse.

Las válvulas no deben utilizarse con aire comprimido, gases explosivos, alcoholes de petróleo y otros combustibles, o para sistemas de calefacción.

### Presiones y temperaturas

Agua	Máx.	150 psi	a	70°F (Máx. 10 Bar a 20°C)
	Máx.	60 psi	a	140°F (Máx. 4 Bar a 60°C)
	Min.	33°F / 1°C		

Los precios están sujetos a cambios sin previo aviso.

### SPEEDFIT A MACHO

### ROSCA NPTF



NO. DE PIEZA	TUBO DIAM. EXT.	ROSCA NPTF	CANT. POR CAJA
PPSV010822W	1/4	x 1/4	200
PPSV011223W	3/8	x 3/8	100

### SPEEDFIT A SPEEDFIT



NO. DE PIEZA	TUBO DIAM. EXT.	CANT. POR CAJA
PPSV040808W	1/4	200
PPSV041212W	3/8	100

### SPEEDFIT A HEMBRA

### ROSCA NPTF



NO. DE PIEZA	TUBO DIAM. EXT.	ROSCA NPTF	CANT. POR CAJA
PPSV500822W	1/4	x 1/4	200
PPSV501222W	3/8	x 1/4	100

## CONECTORES DE BRONCE EN PULGADAS

Diseñados para su uso en máquinas de elaboración de café, máquinas dispensadoras de bebidas y máquinas expendedoras. Los conectores están fabricados en cobre con un casquillo de polipropileno y una junta tórica de EPDM aprobada para uso con alimentos. NO son adecuados para uso con aire comprimido.

### Presiones y temperaturas

Agua	Máx.	150 psi	a	70°F (Máx. 10 Bar a 20°C)
	Máx.	60 psi	a	140°F (Máx. 4 Bar a 60°C)
	Min.	33°F / 1°C		

Los precios están sujetos a cambios sin previo aviso.

### CONECTOR HEMBRA FLARE DE BRONCE

### ROSCA FFL



NO. DE PIEZA	TUBO DIAM. EXT.	ROSCA FFL	CANT. POR BOLSA	CANT. POR CAJA
MI4508F4S	1/4	x 1/4	10	200
MI4512F4S	3/8	x 1/4	10	200
MI4512F6S	3/8	x 3/8	10	100

### CONECTOR HEMBRA DE BRONCE (ROSCA MANGUERA DE JARDÍN)



NO. DE PIEZA	TUBO DIAM. EXT.	ROSCA NH	CANT. POR BOLSA	CANT. POR CAJA
NC2258	3/8	x 3/4 - 11.5	10	100

### CONECTOR HEMBRA DE BRONCE (ROSCA MANGUERA DE JARDÍN)



NO. DE PIEZA	TUBO DIAM. EXT.	ROSCA NH	CANT. POR BOLSA	CANT. POR CAJA
NC2098	1/4	x 3/4 - 11.5	10	100

## TUBERÍAS DE POLIETILENO EN PULGADAS



La Serie PE de John Guest® de tuberías plásticas se fabrica en polietileno lineal de baja densidad para aplicaciones con agua fría y con agua caliente intermitentes. Nuestras tuberías están fabricadas con materiales que cumplen con las normas de la Administración de Drogas y Alimentos y están certificadas por las Normas Internacionales NSF 51 y 61. Las tuberías LLDPE de John Guest® proporcionan una resistencia excelente a las grietas producidas por la tensión ambiental según la evaluación de ASTM D-1693 (10% IGEPAL).

Las tuberías de polietileno de John Guest® están diseñadas para ser utilizadas con conectores de empuje Super Speedfit de John Guest®, las Valvulas de Paso de John Guest y prácticamente todos los conectores de tuberías estándar.

### TUBERÍAS LLDPE



NO. DE PIEZA	DIAM. EXT.	LARGO DE LOS ROLLOS	CANT. POR CAJA
PE-08-BI-0500F-N	1/4"	500 FT	2
PE-08-BI-1000F-N	1/4"	1000FT	1
PE-10-CI-0500F-N	5/16"	500 FT	1
PE-12-EI-0500F-N	3/8"	500 FT	1
PE-16-GI-0250F-N	1/2"	250 FT	1

N indica color natural. Para solicitar otros colores, utilice los sufijos:

B = Azul, R = Rojo, E = Negro, W = Blanco, G = Verde, Y = Amarillo, O = Naranja y V = Violeta

### Presiones y temperaturas

Tubo DIAM. EXT.	Tubo DIAM. INT.	
1/4"	x 0.170"	230 psi a 70°F 15 Bar a 20°C
5/16"	x 0.187"	
3/8"	x 0.25"	
1/2"	x 0.375"	150 psi a 70°F 10 Bar a 20°C
		90 psi a 150°F 6 Bar a 65°C

1 Bar = 14.5 psi (aprox.)

La temperatura máxima de trabajo es de 150°F a las presiones que se indican en el cuadro anterior. Para temperaturas superiores a 150°F, los clientes deben comunicarse con nuestro departamento de soporte técnico.

Tenga en cuenta que el valor nominal de la presión máxima para un 'sistema' depende del componente con el menor valor nominal, por ejemplo: la mayoría de los conectores de John Guest® tienen un valor nominal diferente de los valores nominales de los tubos que se muestran arriba.

Las presiones de rotura son aproximadamente 3 veces superiores a la presión máxima de trabajo.

## RESISTENCIA QUÍMICA

Para uso con productos químicos o líquidos potencialmente agresivos, comuníquese con nuestro departamento de servicio técnico.

NOTA: Cuando utilice productos de limpieza u otros líquidos potencialmente agresivos, asegúrese de que sean compatibles con las tuberías y los conectores. No se aconseja LLDPE para aceites minerales, gases y combustibles, aire comprimido de alta presión o sistemas neumáticos.

## EXPOSICIÓN A LUZ ULTRAVIOLETA

Las tuberías LLDPE negras de John Guest® están estabilizadas contra rayos UV y pueden exponerse a luz ultravioleta directa (por ejemplo: luz solar directa). Otros colores de tuberías LLDPE de John Guest® no están estabilizados contra rayos UV y no pueden exponerse a la luz ultravioleta directa.

## APLICACIONES NEUMÁTICAS

Los tubos LLDPE de John Guest® son adecuados para aplicaciones neumáticas siempre que la presión no supere los 150 psi a 70°F (10 Bar a 20°C). A temperaturas elevadas de 120°F+ (50°C+), el aceite mineral degradará el tubo LLDPE, por lo que los tubos LLDPE utilizados en circuitos neumáticos deben controlarse en forma periódica y cambiarse cuando sea necesario.

### Tolerancias de los tubos

1/4" a 1/2"	+0.001/-0.004"
-------------	----------------

### CASQUILLOS PARA TUBOS

NO. DE PIEZA	TUBO DIAM. INT.	TUBO DIAM. EXT.	CANT. POR BOLSA	CANT. POR CAJA
TSI250S	1/4	- 5/16	10	1000
TSI312S	5/16	- 3/8	100	2500
TSI375S	3/8	- 1/2	10	500

Si el tubo se utiliza en un sistema de agua tibia, será necesario colocar un casquillo para tubo.

## APLICACIONES CON AGUA POTABLE

Las tuberías LLDPE de John Guest Ltd son adecuadas para aplicaciones con agua fría potable con un contenido de cloro MÁXIMO de 4 partes por millón (4 ppm). El agua calentada a más de 70°F (20°C) o las presiones superiores a la máxima reducirán en gran medida su vida útil. La exposición directa a la luz del sol también reducirá en gran medida su vida útil. Como parte de una buena práctica, las tuberías deben inspeccionarse en forma regular. Si existe algún indicio de daño, endurecimiento o grieta, deben cambiarse de inmediato.

NOTA: Los sistemas de plomería de agua fría y caliente deben cumplir con el código de plomería local para tuberías y conectores.

## ESPECIFICACIONES TECNICAS DE CONECTORES EN PULGADAS PARA PLOMERIA Y CALEFACCION

Productos están mostrados en las páginas 12 a 19

**Los conectores y la tubería deben mantenerse limpios y sin daños antes de uso.**

- **Tamaños:** 1/2" a 1" CTS.
- **Tubos:** Los conectores Speedfit® pueden usarse con tuberías PEX, Cobre y CPVC conforme a las Normas ASTM. Los conectores Speedfit® no pueden usarse con tubería de acero inoxidable.
- **Certificaciones:** Los productos Speedfit® están diseñados y fabricados sobre una base a un sistema completamente integrado y valorado por B.S.I. según BS EN ISO9001. Los conectores Speedfit® PEI y la tubería Speedfit® PEX también están catalogados por NSF-14 y NSF-61, IAPMO y ICC.
- **No son válidos para su uso con gas, combustibles o aire comprimido.**
- **Presiones y temperaturas:**

Aplicación	Presión Máx.	Temperatura Máx.
Agua	160 psi	73° F
Agua	100 psi	180° F
Agua	80 psi	200° F

- **Presión-Estalle (Conectores):** Conectores Speedfit® usado con cobre o Tubo de Pex Speedfit® resistirá bien las presiones en exceso de condiciones normales de uso.
- **Aislamiento:** Debe cumplir con los mismos requisitos aplicables al cobre.
- **Radio Mínimo de curvatura (PEX):**

Diámetro del tubo	1/2" CTS	3/4" CTS
Radio mínimo.	7"	9"

- **Distancia entre grapas (en pulgadas):** para tubos montados en la superficie.

### Espacio del Clip

Diámetro de tubería	Montaje Horizontal	Montaje Vertical
1/2" CTS	16 pulgadas	20 pulgadas
3/4" CTS	20 pulgadas	30 pulgadas
1" CTS	30 pulgadas	36 pulgadas

- **Expansión (Tubería PEX):** 1% en la longitud entre 68°F y 180°F.
- **Proporciones de Flujo:** Comparable a los sistemas metálicos.
- **Limpiadores, inhibidores y decapantes :** Para asesoramiento sobre el uso de aditivos tales como antioxidantes, deberá consultarse al fabricante del aditivo.
- **Pinturas y productos químicos:** Use únicamente pinturas con base de agua. **NO PERMITIR EL CONTACTO CON** compuestos de fijación, pinturas con base de celulosa, disolventes, quitaesmaltes, sopletes, decapantes con base ácida o productos agresivos de limpieza.
- **Sopletes:** Ningún tipo de llama debe entrar en contacto con los productos Speedfit®. Extremar la precaución para evitar el contacto.
- **Cloro:** Speedfit® no es adecuado para su uso en sistemas donde el agua contiene altos niveles de cloro, como por ejemplo piscinas fuentes, etc.
- **Exposición a la luz:** Los productos Speedfit® cuando se usan en interiores, no se ven afectados por la luz solar. Cuando se usen en exteriores, deberán protegerse contra la luz ultra violeta usando aislantes o pintura.

- **Grapas de Seguridad:** Las grapas de seguridad no deberán montarse a una distancia inferior a 2 ½ pulgadas del final del conector. La tubería debe ser convenientemente fijada con las grapas para evitar una sobrecarga de peso lateral en los racores.
- **Casquillos de Refuerzo:**  
**Tubería:** John Guest® recomienda el uso de casquillos de refuerzo en las conexiones de los productos Speedfit® con tubería PEX en instalaciones de plomería residencial (agua caliente y fría).  
**Calefacción:** John Guest® requiere el uso de casquillos de refuerzo en cualquier conexión de los productos Speedfit® con tubería PEX que vaya a usarse en instalaciones de calefacción.
- **Viguetas metálicas:** Al pasar la tubería de plástico a través de viguetas metálicas, se debe poner protectores de goma para evitar daños a la tubería.
- **Conexión a Calderas:** Se debe utilizar un tramo mínimo de seguridad de 36 pulgadas de tubo de cobre entre la caldera y el sistema Speedfit®.
- **Conexión a tubería de cobre:** Se debe mantener una distancia de seguridad de 18 pulgadas entre un conector Speedfit® y cualquier soldadura. Extremar la precaución para evitar que la soldadura entre en contacto con el conector Speedfit®.
- **Cemento y Albañilería:** Los conectores y la Tubería Speedfit® pueden ser usados con cemento y albañilería siempre y cuando la tubería se cubra o se proteja protectora con sus correspondientes cajas de acceso para los conectores. Estas medidas permitirán la expansión normal de la tubería y proporcionará la necesaria accesibilidad a los conectores y tubería. Los conectores y la tubería deben ser accesibles para su posible sustitución. También se recomienda aislarlos para evitar la pérdida de calor y los efectos de la congelación.
- **Continuidad Eléctrica:** En caso de que el sistema Speedfit® vaya a ser usado en una instalación metálica ya existente, la continuidad eléctrica debe ser restablecida.
- **Prueba del Sistema:** Para asegurar que la tubería y los conectores han sido correctamente instalados es esencial que el sistema sea verificado y sometido a una prueba hidráulica. Las pruebas deben realizarse a 30 psi durante 10 minutos y 150 psi durante 10 minutos. Estas pruebas combinadas con otras verificaciones pertinentes, deberán revelar si hay problemas en la instalación y es considerada una buena práctica en la plomería. Sin embargo estas pruebas no deben considerarse como sustituto de una correcta instalación (ver también "Cómo hacer una buena conexión").
- **Drenaje del sistema:** Como práctica habitual para cualquier instalación de plomería, se recomienda el drenaje del sistema Speedfit® antes de usarse por primera vez de manera que se elimine todo residuo químico/contaminante en la instalación.
- **Alimaña:** Los productos Speedfit® necesitan una especial protección en áreas infectadas de Alimaña.
- **Medidas del tubo dentro del conector:**

Conectores *Twist & Lock	1/2" CTS	3/4" CTS	1" CTS
Medidas Interiores	1 1/4"	1 5/8"	1 5/8"
Tapones	1/2" CTS	3/4" CTS	1" CTS
Medidas Interiores	1 1/8"	1 1/2"	1 1/2"
Conectores de Bronce	1/2" CTS	3/4" CTS	1" CTS
Medidas Interiores	1 1/8"	1 1/2"	1 1/2"

\* Twist & Lock se refiere a conectores de torsión y cierre.

- **Cargas laterales:** Los conectores no deben estar sujetos a una excesiva carga lateral y no deben ser usados como puntos de apoyo o grapas. La tubería debe ser adecuadamente sujeta para prevenir una carga lateral excesiva.

John Guest USA, Inc., no es responsable por errata ni errores tipográficos.

## TERMS AND CONDITIONS

The products described in this document are hereby offered for sale to be established by John Guest (USA) Inc., its subsidiaries and its authorized distributors. This offer and its acceptance by any customer (the "Buyer") shall be governed by all of the following Terms and Conditions. Buyer's order for any item described in this document, when communicated to John Guest (USA) Inc., its subsidiaries or an authorized distributor (the "Seller") verbally or in writing, shall constitute acceptance of this offer.

**1. Terms and Conditions of Sale.** All descriptions, quotations, proposals, offers, acknowledgments, acceptances and sales of the Seller's products are subject to and shall be governed exclusively by the terms and conditions stated herein (the "Agreement"). The Buyer's acceptance of any offer to sell is limited to the terms and conditions in the Agreement. Any terms or conditions in addition to, or inconsistent with those stated in the Agreement, proposed by the Buyer in any acceptance of an offer by the Seller, are hereby objected to. No such additional, different or inconsistent terms and conditions shall become part of the agreement between the Buyer and the Seller unless expressly accepted in writing by the Seller. The Seller's acceptance of any offer to purchase by the Buyer is expressly conditioned upon the Buyer's assent to all the terms and conditions in this Agreement, irrespective of any terms in addition to, or inconsistent with those contained in the Buyer's offer. Acceptance of the Seller's products shall in all events constitute such assent.

**2. Documents.** Unless provided otherwise in the Agreement, all catalog descriptions, illustrations, drawings and literature or independently submitted estimates of performance, weights and measurements or other specifications provided by the Seller are mere approximations and the Seller reserves the right to alter or amend the same at any time. The Seller reserves the right to correct clerical or technical errors in the contract documents. The Buyer shall furnish with his order all necessary specifications and information. The Seller takes no responsibility for goods manufactured, priced or delivered not in accordance with the order or the specifications unless the Buyer's order and specifications are clear and correct.

**3. Prices.** Unless otherwise provided, all prices contained in our quotations and written acceptances are ex works and do not include the cost of packing. All orders are accepted on the condition that all such prices are subject to revision by the Seller at any time before the goods are dispatched to take account of any price change. In the event that the Buyer does not place the entire order quoted by the Seller for the Buyer, the Seller reserves the right to revise its prices. The Seller also reserves the right to revise its prices if the Buyer modifies the specification or quantity of the goods, or the delivery requirements after the order has been accepted by the Seller.

**4. Advice.** All advice given in connection with the Seller's goods is provided without charge to the Buyer. Any advice and assistance given by the Seller to the Buyer is given at the Buyer's risk and the Seller shall not be liable for any loss, damage or claim arising therefrom.

**5. Payment.** (a) Unless otherwise provided in the Agreement, or explicitly agreed upon in writing by the Seller, payment is due in full 30 days from date of shipment of the items purchased herein under. (b) In the case of an installment contract, deliveries or parts, payment for each installment delivery or part shall be made under sub-clause (a) as if the same constituted a separate agreement. (c) Amounts not timely paid shall bear interest at the rate of 2-1/2% above the Seller's bank's prime rate from time to time in force. (d) In the event that the Buyer fails within one calendar month of the date for payment to effect any payment which may be due under the Agreement or any agreement with the Seller, or if the Buyer commits any breach of the Agreement, or if the Buyer becomes insolvent or commits any act of bankruptcy or contemplation of liquidation, the Seller will be entitled, without prejudice to the Seller's other rights, to terminate the Agreement or any unfulfilled part thereof, or at the Seller's option to make partial deliveries.

**6. Modifications and Cancellations.** This Agreement is not subject to oral modification or cancellation. A Buyer's request for modification or cancellation will not be incorporated into the Agreement unless the request is accepted by the Seller in a writing that amends the Agreement. Acceptance of any such requested modification or cancellation shall be at the Seller's discretion and shall be upon such terms and conditions as the Seller may require.

**7. Handling Charge.** Goods supplied in accordance with the Buyer's order may later be returned to the Seller at the Seller's discretion provided the return is pre-authorized, in writing and the merchandise is unused, in original packages, unaltered, clean and no older than 60 days from the date of shipment by the Seller. The Buyer will be required to pay to the Seller a handling charge of 15% of the purchase price of the returned goods. A copy of the original invoice for the merchandise must accompany all returns.

**8. Delivery.** (a) Any delivery dates quoted are approximate only and the Seller shall have no liability for any delays in delivery. (b) Unless provided otherwise, delivery of the goods shall be made when the Seller has notified the Buyer that the goods are ready for dispatch. Regardless of the method of delivery, delivery shall be made F.O.B. Seller's plant, where the risk of loss shall thereupon pass to

the Buyer upon the Seller's delivery to a carrier. Notwithstanding that the Seller's prices are ex-works, the Seller is prepared by special contract to procure carriage or freight and insurance on behalf of the Buyer and at Buyer's cost in which event the Seller shall be under no liability for damage in transit or loss or damage to the goods beyond the point at which the Seller contracts to deliver the same. (c) Seller will not make drop shipments.

**9. Inspection and Rejection.** (a) The following provisions shall apply in relation to all deliveries of goods: the Seller shall not be held liable for any claims of damage in transit, shortage of delivery or loss of goods, unless in the case of shortage of delivery, a separate notice in writing is given to the carrier concerned and to the Seller within three (3) days of the receipt of the goods, followed by a complete claim in writing within five (5) days of receipt of the goods and in the case of loss of goods, a separate notice in writing is given to the carrier concerned and to the Seller and a complete claim in writing made within thirty (30) days of the date of consignment. The Buyer must inspect the goods on arrival from the carrier, however, where goods are accepted from the carrier concerned without being inspected, the delivery book of the carrier concerned must be signed "not examined". The Seller shall have the right to inspect the goods at the Buyer's premises in respect to any such claims made by the Buyer and the Buyer shall retain such goods until the Seller has inspected such goods or until the Seller has notified the Buyer that the Seller does not wish to inspect such goods. Any breach of these conditions in this provision shall serve as a waiver to any claim brought by the buyer. (b) Without prejudice to the Seller's other rights, should the Buyer fail for any reason to send the Seller forwarding instructions within ninety (90) days after the date of the Seller's notification that the goods are ready for dispatch or to accept delivery of the goods, the Seller shall be entitled at the Buyer's risk and expense to store the goods and/or to procure or effect storage of the goods elsewhere. Goods so stored shall be paid for as if they had been dispatched and/or accepted.

**10. Special Tooling.** Where it is necessary for the Seller to manufacture or to purchase special tooling, including without limitation tools, dies, jigs, mandrills, fixtures, molds, and patterns in order to execute a contract, the Buyer will be charged with a proportion of the cost of such special tools. Such special tooling shall be and remain the Seller's property notwithstanding payment of any charges made by the Buyer. In no event will the Buyer acquire any interest in apparatus belonging to the Seller which is utilized in the manufacture of the items sold hereunder, even if such apparatus has been specially converted or adopted for such manufacture and notwithstanding any charges paid by the Buyer therefor. Unless otherwise agreed, the Seller shall have the right to alter, discard or otherwise dispose of any special tooling or other property in its sole discretion at any time.

**11. Test and Performance.** (a) The Seller's goods are, where practicable, submitted to the Seller's standard test before delivery. If special tests are required, these shall be made at the Seller's premises unless otherwise agreed, and will be subject to an extra charge. (b) The Seller accepts no liability for failure to attain any performance figures quoted by the Seller unless the Seller specifically has guaranteed them with an agreed sum as liquidation damages and the Buyer has suffered actual loss by reason of the failure to attain the figures quoted. (c) Any particulars of weights and measurements, power and consumption, power output or performance relating to the goods and like matters furnished by the Seller to the Buyer in the Seller's catalogs, literature or otherwise, are approximate and are intended only to present a general idea of the goods to be supplied and unless previously agreed specifically in writing shall not form part of the Agreement.

**12. Buyer's Property.** Any designs, tools, patterns, materials, drawings, confidential information or equipment furnished to the Seller by the Buyer, or any other items which become the Buyer's property, may be considered obsolete and may be destroyed by the Seller after two (2) consecutive years have elapsed without the Buyer placing an order for the items which are manufactured using such property. The Seller shall not be responsible for any loss or damage to such property while it is in the Seller's possession or control.

**13. Taxes.** Unless otherwise indicated, all prices and charges are exclusive of excise, sales, use, property, occupational or like taxes which may be imposed by any taxing authority upon the manufacture, sale or delivery of the items sold hereunder. If any such taxes must be paid by the Seller, or if the Seller is liable for the collection of such tax, the amount thereof shall be in addition to the amounts for the item sold. The Buyer agrees to pay all such taxes or to reimburse the Seller therefore upon receipt of its invoice. If the Buyer claims exemption from any sales, use or other tax imposed by any taxing authority, the Buyer shall promptly indemnify and hold the Seller harmless from and against any such tax, as well as any interest or penalties thereon which may be assessed if the items are held to be taxable.

**14. Warranty.** (a) The Seller warrants that the items sold hereunder shall be free from defects in material or workmanship at the time of shipment by the Seller. The Seller warrants that if within 12 months of delivery of the goods to the Buyer the Buyer returns immediately to the Seller's premises any of the said

goods which the Buyer believes to be defective, carrier paid, properly packed and clearly marked with the Buyer's full name and address and any other information such as serial numbers which may be necessary to enable the goods to be identified, together with a complete description of the respects in which it is alleged that the goods are defective, they will be repaired or new goods will be supplied in exchange and the goods so repaired or such new goods will be delivered to the Buyer free of charge at the Seller's premises provided that the foregoing warranty shall only be applicable if upon demand by the Seller, the Buyer proves to the Seller's satisfaction: (i) that the defect was due solely to defective workmanship; (ii) that no alterations or repairs have been made to the goods except with the Seller's written consent; (iii) that the defect was not caused by any act of the Buyer or its agents; and (iv) that the defect was not caused by any matter beyond the reasonable control of the Seller, including, without limitation, accident or normal wear and tear. (b) For John Guest PEI, MWI and PSEI Series Plumbing products and Speedfit PEX Pipe only, the warranty period contained in sub-paragraph (a) may be extended to 300 months (25 years) from date of delivery of the goods to the Buyer provided that, in addition to all other requirements, Seller's products are: (i) used in domestic plumbing applications; (ii) Installed by a Licensed Contractor, Plumber or qualified equipment installation professional; and (iii) Installed and operated in accordance with published John Guest technical specifications. (c) All costs and expenses, including freight charges, customs duties, and insurance incurred in returning the goods to the Seller's premises in accordance with this provision shall be paid by the Buyer. The benefit of this warranty shall not be assignable by the Buyer. (d) The warranty contained in sub-paragraphs (a) and (b) above does not extend to any goods not manufactured by the Seller even though supplied by the Seller nor does it extend to any second-hand or reconditioned goods nor does it extend to components manufactured by the Seller but installed, attached or welded by the Buyer or his customer on equipment not manufactured by the Seller. Goods not manufactured by the Seller carry only the warranty (if any) of their makers and the Buyer is entitled to the benefit thereof only so far as the Seller has the power to transfer it. (e) This warranty comprises the sole and entire warranty pertaining to items provided hereunder; the Seller makes no other warranty, guarantee, or representation of any kind whatsoever. All other warranties, including but not limited to, merchantability and fitness for purpose, whether expressed or implied, or arising by operation of law, trade usage, or course of dealing are hereby disclaimed. (f) Notwithstanding the foregoing, there are no warranties whatsoever on items built or acquired wholly or partially to the Buyer's designs or specifications.

**15. Limited Remedy.** The Seller's liability arising from or in any way connected with the items sold or this Agreement shall be limited exclusively to repair or replacement of the items sold. In no event shall the Seller be liable to the Buyer or any 3rd party for any incidental, consequential or special damages of any kind or nature whatsoever, including but not limited to lost profits arising from or in any way connected with this agreement or items sold hereunder, whether alleged to arise from breach of contract, express or implied warranty, or in tort, including without limitation, negligence, failure to warn or strict liability.

**16. Indemnity for Infringement of Intellectual Property Rights.** (a) The Buyer shall defend and indemnify the Seller against all actions, claims, demands, penalties and costs by 3rd parties in tort, or for infringement, or alleged infringement, of patents, trademarks, copyrights, trade dress, trade secret or other rights of any 3rd party resulting from the goods manufactured in accordance with the Buyer's specifications or based on any information provided by the Buyer. The Buyer will defend any action against the Seller for title, patent, trademark, copyright infringement, or other claimed by a 3rd party at the Buyer's sole cost and expense. (b) The Seller shall have no liability for infringement of any patents, trademarks, copyrights, trade dress, trade secrets or similar rights except as provided in this provision. The Seller will defend and indemnify the Buyer against allegations of infringement

of US patents, US trademarks, copyrights, trade dress and trade secrets ("Intellectual Property Rights"). The Seller will defend at its expense and will pay the cost of any settlement or damages awarded in an action brought against the Buyer based on an allegation that an item sold pursuant to this contract infringes the Intellectual Property Rights of a 3rd party. The Seller's obligation to defend and indemnify the Buyer is contingent on the Buyer notifying the Seller within 10 days after sole control over the defense of any allegations or actions, including all negotiations for settlement or compromise. If an item sold hereunder is subject to a claim that it infringes the Intellectual Property Rights of a 3rd party, the Seller may, at its sole expense and option, procure for the Buyer the right to continue using said item, replace or modify said item so as to make it non-infringing, or offer to accept return of said item and return the purchase price less a reasonable allowance for depreciation. Notwithstanding the foregoing, the Seller shall have no liability for claims of infringement based on information provided by Buyer, or directed to items delivered hereunder for which the designs are specified in combination or use in a system of any item sold hereunder. The foregoing in this provision shall constitute the Seller's sole and exclusive liability and the Buyer's sole and exclusive remedy for infringement of Intellectual Property Rights.

**17. Lien.** In addition to any right of lien to which the Seller may by law be entitled, the Seller shall have a general lien on all goods of the Buyer in the Seller's possession (although such goods or some of them may have been paid for) for the unpaid price of any other goods sold and delivered to the Buyer by the Seller under the same or other contracts.

**18. Waiver.** The Seller's rights shall not be affected or restricted by any indulgence or forbearance granted to the Buyer. No waiver by the Seller of any breach shall operate as a waiver of any later breach.

**19. Force Majeure.** The Seller shall be excused from performing any of its obligations under this Agreement which are prevented or delayed by any occurrence not within the reasonable control of the Seller, including but not limited to, accidents, acts of God, destruction or damage to the goods or the Seller's manufacturing plant, delays or failures in delivery of carriers or suppliers, shortages of materials, strikes or other labor matters, floods, earthquakes, fire, riots, explosions, or any regulations, rules, ordinances or orders of any governmental authority, federal, state or local, whether such cause exists at the date of the order or not.

**20. Buyer's Representation of Solvency.** The Buyer hereby represents that as of the signing of this Agreement it was not insolvent within the meaning of the Uniform Commercial Code or the Bankruptcy Laws of the United States.

**21. Assignment and Delegation.** The rights and obligations of the parties under this Agreement may not be assigned or delegated, except on the express written consent of the other party to the assignment or delegation.

**22. Integration.** The rights and obligations of the parties and the terms and conditions set forth herein, together with any amendments, modifications and any different terms and conditions expressly accepted by the Seller in writing, shall constitute a complete and exclusive statement of the terms of this Agreement. This Agreement supersedes not only all prior agreements, but also oral agreements made contemporaneously with the execution of this Agreement. All such materials may not be used to supplement, explain, or contradict the terms of this Agreement.

**23. Severability.** If any of these conditions or any part thereof purports to exclude or restrict or limit any liability and such exclusion or restriction or limitation is prohibited or rendered void or unenforceable by any legislation to which it is subject, or is itself prohibited or rendered void or unenforceable by any legislation to which it is subject, then the exclusion restriction or limitation on the condition or part thereof in question shall be so prohibited or rendered void or unenforceable and the validity or enforceability of any other part of these provisions shall not thereby be affected.

**24. Governing Law/Limitation on Actions.** The terms, conditions, rights, and obligations under this Agreement shall be construed under the laws of the State of New York, without regard to principles of conflicts of laws. No actions arising out of the sale of the items sold hereunder or this Agreement may be brought by the Buyer more than two (2) years after such cause of action accrues.



## John Guest USA Inc.

180 Passaic Avenue, PO Box 11085,  
Fairfield, NJ 07004

Tel: 973-808-5600

Toll Free: 1-800-94-JG USA Fax: 1-877-77 JG FAX

Web: [www.johnguest.com](http://www.johnguest.com) Email: [info@jgusa.com](mailto:info@jgusa.com)

La compañía tiene por norma la investigación y desarrollo tecnológico continuo y se reserva el derecho de enmendar sin previ aviso las especificaciones o el diseño de todos los productos ilustrados en este catálogo. Las fotografías en este catálogo son sólo para propósitos de ilustración.

**JG**: John Guest® y Speedfit® son marcas registradas de  
John Guest International Limited. © Copyright 2010



DISTRIBUIDO POR:

